

## بررسی جرم سرقت مقرون به تهدید و آزار (مطالعه موردی: زندان‌های تهران)

شهلا معظمی\*

سامان سیاوشی\*\*

### چکیده

سرقت یکی از جرایمی است که در تمامی جوامع و همواره وجود داشته است. گذشت زمان بر این پدیده تأثیر داشته و تغییراتی در شیوه و نحوه انجام آن اتفاق افتاده است. یکی از انواع سرقت‌ها، سرقت‌های مقرون به تهدید و آزار است که نه تنها به مال افراد لطمه می‌زند، بلکه جان افراد را هم مورد هدف قرار می‌دهد. اهمیت بررسی این جرایم ما را بر آن داشت که به دنبال ریشه‌یابی این جرایم در شهر تهران باشیم. نمونه آماری این پژوهش از ۱۸۰ نفر سارق تشکیل شده است که ۹۰ نفر آنها سارق خشن و ۹۰ نفر از آنها سارق غیرخشن می‌باشند. ابزار به دست آوردن اطلاعات پرسش‌نامه و مصاحبه است و نتایج تحقیق نشان می‌دهد که بین ارتکاب سرقت‌های خشن و هم‌نشینی با دوستان کجرو، از هم‌گسیختگی خانواده، محیط مستعد جرم، تجربه خشونت و تحقیر در دوران کودکی، اعتقادات مذهبی و باورهای اخلاقی رابطه وجود دارد و در مقابل رابطه‌ای بین ارتکاب سرقت‌های خشن و وضعیت اقتصادی وجود ندارد.

**کلیدواژه‌ها:** خشونت، جرایم خشونت‌آمیز، سرقت، سرقت مقرون به تهدید و آزار.

smoazami@ut.ac.ir

\* عضو هیأت علمی دانشکده حقوق دانشگاه تهران

\*\* کارشناس ارشد حقوق جزا و جرم‌شناسی دانشگاه تهران (نویسنده مسئول) saman\_siavashi@yahoo.com

تاریخ پذیرش: ۹۳/۱۲/۱۲

تاریخ دریافت: ۹۳/۱۰/۲۴

جرم یکی از مشکلات اساسی جوامع بشری است و هزینه‌های زیادی برای افراد جامعه دارد و تهدیدی برای حیات و تمامیت فردی و دارایی انسان‌ها است. وقوع بیشتر این جرایم در محیط‌های شهری همراه با ضایعات سنگین، سختی و رنج انسان‌ها و به هدر رفتن منابع اقتصادی و ایجاد اختلال در کیفیت زندگی انسان‌هاست. این امر با ازدیاد جمعیت و تراکم شهرها و صنعتی شدن جوامع شتاب فزاینده‌ای یافته است. از این میان می‌توان به جرأت گفت که ترس از بزه‌دیدگی بیشترین تهدید را به همراه دارد. کشورهای پیشرفته تلاش زیادی برای کنترل این تهدیدات کرده‌اند و گرچه توانسته‌اند بسیاری از تهدیدات طبیعی را کنترل کنند، ولی مشکلات کنترل تهدیدات انسانی در این کشورها همچنان رو به افزایش است.<sup>۱</sup> بیشترین جرایمی که باعث به وجود آوردن این احساس در جامعه می‌شود، جرایمی هستند که همراه خشونت اتفاق می‌افتند، جرایمی از قبیل سرقت، تجاوز و قتل بیشترین دلهره و ترس را در زندگی افراد ایجاد می‌کنند. سرقت یکی از این جرایم است که در طول تاریخ به عنوان یک پدیده اجتماعی مورد تنفر عموم جهانیان قرار گرفته است. گذشت زمان بر پدیده سرقت اثر گذاشته و به‌ویژه تحولاتی در شیوه‌ها، وسایل و ابزار مورد استفاده، نوع مال و اشیاء مسروقه و نظایر اینها به وجود آورده است. در میان انواع سرقت، سرقت‌های مقرون به تهدید و آزار (زورگیری) نه تنها مال افراد را آماج خود قرار داده‌اند، بلکه روان و حتی جسم افراد را هم جریحه‌دار می‌کند. سرقت و به‌ویژه سرقت‌های خشن، انگیزه افراد جامعه را برای تلاش و کسب دارایی و ثروت تضعیف می‌کند و تسهیل‌کننده هرج و مرج در مناسبات و روابط اجتماعی است و به دنبال آن در بنیادهای نظم عمومی و اجتماعی تزلزل به وجود می‌آورد.<sup>۲</sup> از نظر آماری، ضرورت بررسی جرم سرقت و اشکال آن در تمام کشورها کاملاً روشن است، برای مثال در انگلستان، میانگین مجازات تعیین‌شده برای این جرم در پرونده‌های مطروحه در محاکم، از هر جرم دیگری، غیر از قتل عمد و تجاوز جنسی بیشتر است. تعداد ثبت‌شده سرقت مقرون به آزار ارتکاب یافته در انگلستان در سال ۱۹۹۷ عبارت از ۶۳۰۰۰ فقره بوده که در سال ۲۰۰۱ به ۱۲۱۰۰۰ فقره افزایش یافته است.<sup>۳</sup> گزارش‌های ثبت‌شده در دفتر تحقیقات فدرال

۱. مدیری، آتوسا، «جرم و خشونت و احساس امنیت در فضاهای عمومی شهر»، فصلنامه رفاه اجتماعی، شماره ۲۲، ۱۳۸۵، ص. ۱۲.

۲. شیرزاد، جلال؛ فقیه‌فرد، پیمان؛ و محمد سلاجقه، عوامل مؤثر بر سرقت‌های مسلحانه کشف‌نشده در استان کرمان، فصلنامه دانش انتظامی، دوره سیزدهم، شماره سه، ۱۳۹۰، ص. ۶۵.

۳. میرمحمدصادقی، حسین، جرایم علیه اموال و مالکیت، چاپ سی‌وپنجم، نشر میزان، ۱۳۹۲، ص. ۳۵۳.

آمریکا<sup>۱</sup> هم مؤید این مطلب است این سازمان سالانه ۴۰۰۰۰۰ گزارش سرقت‌های همراه با تهدید و آزار دارد.<sup>۲</sup> در همین راستا پژوهشی با جامعه آماری ۳۰۲۳۸ نفر از مسئولان و مردم عادی، توسط معاونت اجتماعی نیروی انتظامی انجام شد و نتایج این پژوهش نشان داد که ترس از سرقت در تهران بیشترین احساس ناامنی را برای این افراد ایجاد می‌کند.<sup>۳</sup> با توجه به مسائل پیش‌گفته، ضرورت تحقیق در مورد چنین جرایمی تحقیقات بیشتری را در این زمینه ایجاب می‌کند. در این پژوهش هدف نشان دادن وزن علل و عوامل فردی و اجتماعی سرقت‌های مقرون به تهدید و آزار که در عرف به زورگیری معروف هستند، می‌باشد. این کسب دانش به منظور زمینه‌سازی علمی برای انجام مطالعات پیش‌گیرانه، و تقنین نظام واکنشی کارآمد می‌باشد. بی‌گمان تشخیص همیشه مقدم بر درمان است و بدون شناسایی کامل این پدیده، امکان پیش‌گیری از آن وجود ندارد. لازم به توضیح است که سرقت‌های مسلحانه موضوع ماده ۲۸۱ قانون مجازات اسلامی از بحث ما خارج است. در ارتباط با موضوع حاضر، مقاله‌ای که مشخصاً به سرقت‌های مقرون به تهدید و آزار در شهر تهران بپردازد، یافت نشد. اما در برخی از شهرستان‌ها تحقیقاتی در همین حوزه انجام شده است که به چند نمونه از آنها اشاره می‌شود. همچنین پژوهش‌هایی در ارتباط با سرقت به طور کلی در تهران و سایر شهرستان‌ها انجام شده است که به دلیل مشابهت با بحث حاضر به چند نمونه از آنها اشاره خواهد شد. در تحقیقی که توسط عبدالحسین خلعتبری در سال ۱۳۸۰ با موضوع مهاجرت و سرقت‌های مسلحانه انجام شد، دو جرم سرقت مسلحانه و کلاهبرداری که از نظر استفاده از ابزارهای خشن و غیرخشن با هم متفاوت هستند، با هم مقایسه شد.<sup>۴</sup> پژوهش دیگری با موضوع ارتباط بین بیکاری و سرقت در ایران توسط سعید گرشاسبی فخر در سال ۱۳۸۹ انجام شد.<sup>۵</sup> در تحقیقی دیگر که حسینی‌نژاد در سال ۱۳۸۴ انجام داد، علل اقتصادی وقوع انواع سرقت در ایران را بررسی شد.<sup>۶</sup> صادقی و همکارانش در سال ۱۳۸۴ با استفاده از داده‌های پنل مربوط به ۲۶ استان در طی

1. Federal Bureau of investigation (FBI)

2. Sigel, Larry, Criminology, 11th Edition, West Wadsworth Publishing Company, 2012, p. 357.

۳. حسینی، سیدمحمد؛ رجبی، امین؛ و زهرا قراگوزلو، گزیده برآورد اجتماعی با تأکید بر اولویت جرایم و مسائل اجتماعی، اداره کل مطالعات و تحقیقات اجتماعی، ۱۳۹۱، ص. ۳۵.

۴. خلعتبری، عبدالحسین، «مهاجران و سرقت‌های مسلحانه»، فصلنامه دانش انتظامی، دوره نهم، شماره اول، ۱۳۸۷، ص. ۶۵.

۵. گرشاسبی فخر، سعید، «ارتباط بین بیکاری و سرقت»، فصلنامه رفاه اجتماعی، شماره ۴۰، ۱۳۹۰، صص. ۴۰۱-۴۲۳.

۶. حسینی‌نژاد، مرتضی، «بررسی علل اقتصادی جرم در ایران با استفاده از یک مدل داده‌های تلفیقی»، مجله برنامه و بودجه، شماره ۹۵، ۱۳۸۴، صص. ۳۵-۸۱.

سال‌های ۷۶ تا ۸۰ به بررسی علل اقتصادی وقوع جرایم قتل و سرقت پرداخت.<sup>۱</sup> مطالعه دیگری نیز توسط اکبر وروایی و همکارانش در سال ۱۳۸۹ تحت عنوان «بررسی عوامل مؤثر بر وقوع سرقت‌های مقرون به تهدید و آزار در شهر بندر عباس» انجام شد.<sup>۲</sup> تحقیقات خارجی متعددی نیز در ارتباط با این جرایم صورت گرفته است که به چند نمونه از آنها اشاره می‌کنیم. این تحقیق‌ها به ماهیت جرم توجه کرده‌اند و از آنجا که توجه ما به ماهیت سرقت‌های خشن و چرایی ارتکاب این سرقت‌ها است، نتایج آنها با مطالعات ما قابل مقایسه می‌باشد. تحقیقی توسط فاجن زیبلر و همکارانش در سال ۲۰۰۰ تحت عنوان «چه چیز باعث جرم خشن می‌شود» انجام شد که در آن به نرخ سرقت‌های مقرون به تهدید و آزار به‌عنوان متغیر وابسته در ۳۴ کشور جهان توجه شد.<sup>۳</sup> آندرسون در سال ۱۹۹۹ تحقیقاتی در مورد انواع متغیرها و تاثیر آنها بر ماهیت جرم انجام داد.<sup>۴</sup> در تحقیقی دیگر که به نحوه سرقت اشاره می‌کرد، تأثیرات محله بر نحوه سرقت مورد بررسی قرار گرفت.<sup>۵</sup>

## ۱. سؤال تحقیق

سؤال این تحقیق آن بود که «مهم‌ترین علل و عوامل ارتکاب سرقت‌های خشن در سال‌های اخیر و در استان تهران چه بوده است؟» در مورد این سؤال اشاره به این نکته را لازم می‌دانیم که غرض اصلی ما رسیدن به این مطلب است که چرا سارقان از خشونت استفاده می‌کنند در واقع توجه ما بر عنصر خشونت در این جرایم است. به همین جهت است که گروه کنترل از میان سارقان معمولی انتخاب شده است.

## ۲. فرضیه تحقیق

به منظور یافتن پاسخ این سؤال، با توجه به نظریه‌ها جرم‌شناسی مطرح‌شده در مورد ارتکاب جرایم خشن، سعی شده است که اکثر زوایای فردی مورد مطالعه و بررسی قرار بگیرد. با توجه به این نظریه‌ها شش فرضیه برای این جرایم طراحی شد:

۱. صادقی، حسین؛ شقاقی شهری، وحید؛ و حسین اصغرپور، «تحلیل عوامل اقتصادی اثرگذار بر روی جرم در ایران»، مجله تحقیقات اقتصادی، شماره ۶۸، بهار ۱۳۸۴، ص. ۲۵.
۲. مقیمی، مهدی؛ و دیگران، «بررسی عوامل مؤثر بر وقوع سرقت‌های مقرون به تهدید و آزار در شهر بندرعباس»، فصلنامه دانش انتظامی، دوره سیزدهم، شماره سه، ۱۳۹۰، صص. ۱۳۶-۱۶۸.
3. Fajnzylber, Pablo; Lederman, Daniel; and Norman Loayza, "What Cause Violent Crime", *European Economic Review*, Vol. 46, 2012, pp. 1323-1357.
4. Warner, Barbara, "Robberies with Gun: Neighborhood Factors and the Nature of Crime", *Journal of Criminal Justice*, Vol. 35, issue 1, 2007, pp. 39-50.
5. Baumer, Eric; et al, "Neighborhood Disadvantage and the Nature of Violence", *Criminology*, Vol. 41, issue 1, 2003, pp. 39-71.

- بین ارتکاب سرقت‌های خشن و هم‌نشینی با افراد کجرو رابطه مثبت وجود دارد.
- بین ارتکاب سرقت‌های خشن و از هم‌گسیختگی خانواده رابطه مثبت وجود دارد.
- بین ارتکاب سرقت‌های خشن و وضعیت اقتصادی رابطه معکوس وجود دارد.
- بین ارتکاب سرقت‌های خشن و محیط مستعد جرم رابطه مثبت وجود دارد.
- بین ارتکاب سرقت‌های خشن و تجربه خشونت و تحقیر در دوران کودکی رابطه مثبت وجود دارد.
- بین ارتکاب سرقت‌های خشن و اعتقادات مذهبی و باورهای اخلاقی فرد رابطه معکوس وجود دارد.

### ۳. روش تحقیق

تحقیق پیش‌رو به روش کمی می‌باشد. جامعه آماری این پژوهش کلیه محکومان به سرقت‌های به عنف هستند. نمونه مورد مطالعه متشکل از ۱۸۰ نفر می‌باشد که ۹۰ نفر از این تعداد، سارقان به عنف محبوس در «زندان رجائی شهر» کرج بودند و ۹۰ نفر سارقان معمولی (بدون خشونت) به عنوان گروه کنترل، که محبوس در «زندان تهران بزرگ» بودند. نمونه مورد مطالعه در شهریور، مهر و آبان سال ۱۳۹۲ جمع‌آوری گردید. ابزار جمع‌آوری اطلاعات، مصاحبه و پرسش‌نامه محقق ساخته می‌باشد. در تکمیل پرسش‌نامه سعی شده است که تقریباً با تمامی محکومان مصاحبه انجام شود؛ و در انتها تحلیل داده‌ها با استفاده از نرم افزار spss صورت گرفت. در مسیر اتمام این پژوهش با مشکلات و موانع بسیاری روبه‌رو بودیم. ورود به زندان فرآیندی بس دشوار است. سازمان زندان‌ها به منظور دادن مجوز ورود به زندان جلساتی با فاصله‌های طولانی مدت برگزار می‌کند. به همین دلیل روند ورود به زندان چند ماه طول کشید و مشکل دیگر پیش‌بینی نکردن محیطی مجزا به منظور پژوهش در زندان بود. در واقع علی‌رغم اینکه در اکثر موارد مأموران محترم زندان کاملاً همکاری لازم را به عمل می‌آوردند، اما محیط مناسبی برای انجام مصاحبه فراهم نمی‌شد. در واقع هیچ‌کدام از زندان‌ها اتاقی مجزا به منظور پژوهش نداشتند. از این رو باید وارد بندهای زندان می‌شدیم و با سارقان مصاحبه می‌کردیم. ایراد دیگر ذهنیت منفی سارقان و عدم اعتماد به کارهای پژوهشی بود. در واقع تصور غالب سارقان این بود که پژوهشگر وابسته به سازمان زندان‌ها و ارگان‌های مربوطه است. از این رو وقت زیادی را صرف اعتمادسازی می‌کردیم.

### ۴. روش نمونه‌گیری و حجم نمونه پژوهش

در این پژوهش از آنجا که با دو جمعیت آماری مواجه هستیم، بنابراین با دو حجم نمونه نیز مواجه خواهیم بود. با توجه به آزمون‌های آماری تعداد سارقان خشن

۹۰ نفر مشخص شد و به دلیل ماهیت مقایسه‌ای بودن پژوهش حاضر، جهت مهیا نمودن شرایط مقایسه بهتر و عملی‌تر، اقدام به همگن‌سازی دو نمونه کردیم. بنابراین نمونه گروه کنترل به لحاظ چند ویژگی (جرم سرقت، سن و جنس مرتکب) با نمونه گروه سارق خشن همانند و همگن شده‌اند؛ حجم گروه کنترل به منظور مقایسه علمی‌تر برابر با حجم نمونه مورد نظر تعیین شد و در واقع هر دو گروه ۹۰ نفر انتخاب شدند. روش نمونه‌گیری در پژوهش حاضر به روش تصادفی ساده می‌باشد. شیوه سامان‌دهی مقاله پیش‌رو بدین صورت است که در ابتدا پس از بیان اجمالی ضرورت تحقیق به نظریه‌های شاخصی که در ارتباط با سرقت‌های خشن ارائه شده است، اشاره می‌کنیم. سپس به سؤال اصلی و فرضیات و روش نمونه‌گیری و روش تحقیق اشاره می‌شود و در قسمت یافته‌های تحقیق نیز با استفاده از پرسش‌نامه‌ای که با بهره‌گیری از نظریه‌ها پیش‌گفته تهیه شده است، سعی در به‌آزمون کشیدن فرضیات تحقیق داریم. نهایتاً با توجه به جدول‌ها و نمودارهای به‌دست آمده مشخص می‌کنیم که کدام فرضیات رد و کدام اثبات شده است.

## ۵. چهارچوب نظری

در این قسمت به برخی نظریه‌های جرم‌شناختی اشاره می‌شود که به نظر می‌رسد ارتباط نزدیکی با سرقت‌های مقرون به تهدید و آزار و به‌طور کلی جرایم مالی دارد؛ لازم به توضیح است که ترتیب حاضر مورد اتفاق نظر نیست و نگارنده با توجه به ارتباط نظریه‌ها با موضوع تحقیق و شاخص‌بودن برخی از این نظریه‌ها از آنها استفاده کرده است. در ضمن پرسش‌نامه حاضر هم با توجه به نظریه‌های این بخش تهیه شده است.

### ۵-۱. نظریه‌های یادگیری

بر اساس نظریه‌های یادگیری اجتماعی، رفتار انحرافی آموختنی است و در فرآیند روابط با دیگران، به‌خصوص در گروه‌های کوچک آموخته می‌شود. فرآیند مدل‌سازی<sup>۱</sup> در کانون توجه نظریه یادگیری اجتماعی قرار دارد که در آن شخص رفتار اجتماعی دیگران را به وسیله مشاهده و تقویت یاد می‌گیرد و آموختنی‌ها را از طریق پاداش و تنبیه تقویت می‌شود. یک از مهم‌ترین نظریه‌هایی یادگیری، نظریه هم‌نشینی افتراقی ادوین ساترلند است. او بر این باور بود که رفتار انحرافی موروثی و ذاتی نیست و به همان روشی آموخته می‌شود که هر رفتار دیگری آموخته می‌شود. در فرآیند یادگیری، معاشران فرد قواعد حقوقی را به عنوان امور مناسب و نامتناسب، تعریف می‌کنند و فرد

این تعاریف را از آنها فرا می‌گیرد. شخص به دلیل اینکه در معرض تعاریفی قرار می‌گیرد که قانون‌شکنی را بر احترام به قانون ترجیح می‌دهد، بزهکار می‌شود. ساترلند به معاشرت با بزهکاران توجه ندارد، بلکه تأکید وی در معرض تعاریف‌های مناسب یا نامتناسب قرار گرفتن قواعد حقوقی است؛ برای مثال ممکن است در شبکه روابط فردی، که فرد با بزهکاران دارد برخی از رفتارهای بزهکارانه مورد تحسین و برخی دیگر مورد بی‌اعتنایی بوده و حتی زشت شمرده شود؛ برای مثال دزدی حرفه‌ای ممکن است نسبت به تجاوز به عنف، آدم‌کشی و اعتیاد به مواد مخدر به همان اندازه مردم درستکار نفرت داشته باشند.<sup>۱</sup> او معتقد بود که در فرآیند هم‌نشینی با افراد کجرو، فراگیری رفتار مجرمانه در ابعاد زیر اتفاق می‌افتد:

- فنون ارتکاب جرم
- انگیزه‌ها و رهیافت‌ها و توجیه‌هایی که با جرم همراه است.
- تعریف مجموعه‌ای از قوانین به عنوان امری مطلوب یا نامطلوب (برای نمونه نامطلوب دانستن قوانین مربوط به سرقت خودرو با این استدلال که به هر حال مردم امکان استفاده از تسهیلات بیمه خودرو را دارند).<sup>۲</sup> از همین چند جمله می‌توان دریافت که نظریه ساترلند از نظر به رسمیت شناختن قدرت نیروهای اجتماعی در تعریف جرم، نظریه‌ای جامعه‌شناختی و از منظر توجه به فرد، نظریه‌ای روان‌شناختی است.

## ۵-۲. نظریه‌های فشار

نظریه فشار دیگر نظریه‌ای است که به نظر می‌رسد تا حد زیادی با سرقت‌های خشن مرتبط باشد. این نظریه به جای پرداختن به روان‌شناسی فردی یا خصیصه‌های زیستی، مدعی است که موجبات شکل‌گیری جرم را باید در درون جامعه جست. بدین ترتیب در نگاه این نظریه یک مجرم محصول نوعی نظم خاص اجتماعی است.<sup>۳</sup> یکی از مهم‌ترین نظریه‌ها از میان نظریه‌های فشار، نظریه مرتون است. مرتون بر این باور است که ریشه‌های جرم و انحراف را باید در ساختار جامعه دید. به نظر مرتون در اغلب اوقات امکانات برای دستیابی به موفقیت بر اساس طبقه‌بندی اجتماعی - اقتصادی قشربندی می‌شود. احساس فشار در افراد طبقه متوسط محدود است که به امکانات آموزشی و مشاغل معتبر دسترسی دارند. در حالی که در مناطق فقیرنشین به این علت احساس فشار ایجاد می‌شود که راه‌های مشروع برای کسب موفقیت عمدتاً بر روی افراد جوان

۱. احمدی، حبیب، جامعه‌شناسی انحرافات، چاپ چهارم، انتشارات سمت، ۱۳۸۹، ص. ۹۶.

۲. وایت، راب؛ و فیونا هیتز، جرم و جرم‌شناسی، ترجمه علی سلیمی، چاپ چهارم، پژوهشگاه حقوق و دانشگاه، ۱۳۹۲، ص. ۵۸.

۳. همان، ص. ۱۴۳.

بسته می‌شود. به عبارت دیگر نظریه فشار می‌گوید، افراد ناتوان همان چیزهایی را می‌خواهند که افراد توان‌مند، ولی آنها هنگامی که در می‌یابند از طریق ابزارهای مشروع نمی‌توانند آن چیزها را به دست آورند، بعضاً تلاش می‌کنند تا از طریق فعالیت‌های غیرقانونی به خواسته خود دست یابند.<sup>۱</sup> برای اینکه فرد بتواند به معضل بی‌هنجاری پاسخ بدهد، بسته به نگرش وی در مورد هدف‌های فرهنگی و ابزارهای نهادین، راه‌های متفاوتی وجود دارد. مرتون این‌گزینه‌ها را با عنوان‌های هم‌نوایی، نوآوری، آیین‌باوری، انزوایاوری و تحول‌گرایی مشخص کرد. تا جایی که جامعه پایدار است، اغلب اشخاص آن جامعه هم‌نوایی را که مستلزم پذیرش هدف‌های فرهنگی و ابزارهای نهادین است انتخاب خواهند کرد. ولی اغلب جرم‌هایی که در جامعه وجود دارد، احتمالاً به شکل نوآوری‌اند. اشخاصی که به نوآوری دست می‌زنند، وفاداری خود را نسبت به هدف فرهنگی به دست آوردن ثروت حفظ می‌کنند (زیرا بر این هدف به شدت تأکید می‌شود)، ولی در می‌یابند که از طریق ابزارهای نهادین نمی‌توانند در رسیدن به این هدف موفق شوند؛ بنابراین به شیوه‌های نوینی برای به دست آوردن ثروت دست می‌زنند؛ سومین امکان‌سازش‌پذیری عبارت است از رد امکان‌پذیری هرگونه امکان دست‌یابی به ثروت، ولی حفظ پایبندی به هنجارهای کار زیاد، درست‌کاری و غیره. چهارمین سازش‌پذیری، انزوایاوری است که کنار گذاشتن بی‌چون و چرا کل ماجرا است. چنین شخصی نه بر اساس هدف‌های فرهنگی است و نه بر اساس ابزارهای نهادین عمل می‌کند. آخرین امکان‌سازش‌پذیری در مورد معضل بی‌هنجاری، تحول‌گرایی است. در اینجا شخص با جایگزینی ارزش‌های نوین به جای ارزش‌های جامعه، نسبت به ناکامی‌هایش واکنش نشان می‌دهد.<sup>۲</sup>

### ۵-۳. نظریه‌های خرده‌فرهنگ

نظریه‌های خرده‌فرهنگی به موضوع رفتارهای بزهکارانه در میان جوانان طبقات پایین جامعه بر حسب ویژگی‌های خرده‌فرهنگی آنان نظیر ارزش‌ها، زبان و اسلوب‌های زندگی پرداخته‌اند. به‌علاوه، این نظریه‌ها بزهکاری جوانان را از جرم متمایز دانسته است و بر این باورند که رفتار بزهکارانه به‌وسیله افرادی رخ می‌دهد که هنوز به سن قانونی نرسیده‌اند. به اعتقاد نظریه پردازان خرده‌فرهنگی، رفتار بزهکارانه به وسیله گروه‌های بزهکار معمولاً در اجتماعات خرده‌فرهنگی طبقات پایین جامعه شکل گرفته و به اجرا در می‌آید.<sup>۳</sup> یکی از شاخص‌ترین نظریه‌پردازان کنترل، آلبرت کوهن است؛ آلبرت

۱. معظمی، شهلا، بزهکاری کودکان و نوجوانان، چاپ ششم، نشر دادگستر، ۱۳۹۱، ص. ۱۷۱.

۲. وایت و هینز، پیشین، ص. ۲۲۴.

۳. احمدی، پیشین، ص. ۱۳۸.



کوهن<sup>۱</sup> در اثری با نام «پسران بزهکار» که در سال ۱۹۵۵ منتشر شد، معتقد بود که ارزش‌ها و هنجارهای طبقه متوسط که در خلأ نظام آموزشی و رسانه‌های جمعی عمل می‌کنند، بر جامعه آمریکایی مسلط می‌باشند. نگاه او به نظام آموزشی، به طور خاص به دلیل تعریف او از بزهکاری است. مدارس، در حالی که در بردارنده ارزش‌های طبقه متوسط هستند، بر آن نیز تأکید دارند و بدین ترتیب، پسران طبقه کارگر از ابزارهای لازم برای رقابت با پسران متوسط یا «پسران کالج» و دستیابی به موقعیت‌های تحصیلی، شغلی و اجتماعی را ندارند. این پسران طبقه کارگر یا «پسران کُنج» که نام انتخابی کوهن برای آنهاست، از مسأله محرومیت از موقعیت در مدرسه رنج می‌برند و تلاش می‌کنند که نظام ارزشی طبقه متوسط را سرنگون کنند. پسران کنج از طبقه کارگر هستند، ارزش‌های مدرسه را نمی‌پذیرند و خرده‌فرهنگ‌هایی را تشکیل می‌دهند که بر روی ارزش‌های خاص متفاوت به‌ویژه انحراف، تأکید دارند.<sup>۲</sup>

#### ۴-۵. نظریه کنترل

بر طبق دیدگاه‌های پیش‌گفته، انسان‌ها متخلق به اخلاق‌اند و همنوایی مدل معمولی و طبیعی رفتار بشر است و آنچه باید بررسی شود، رفتار انحرافی و کجروی است، اما نظریه‌های کنترل، ذات بشر را نه متکی بر اخلاق و نه غیر آن می‌دانستند و تکیه اصلی آنها بر این سؤال است که مردم چرا هم‌نوایی می‌کنند. بنابراین در اینجا امکان کجروی قطعی است و این همنوایی است که باید ریشه‌یابی شود. مهم‌ترین صاحب‌نظر رویکرد کنترل اجتماعی، تراویس هیرشی است. او علت هم‌نوایی افراد با هنجارهای اجتماعی را پیوندهای اجتماعی آنها دانسته است. وی مدعی است که پیوند میان فرد و جامعه مهم‌ترین علت هم‌نوایی و عامل اصلی کنترل رفتارهای فرد است و ضعف این پیوند یا نبود آن موجب کج‌رفتاری است. هیرشی چهار جزء اصلی پیوند شخص با جامعه که مانع ارتکاب جرایم می‌شود را به این شرح توضیح داد:

- وابستگی: داشتن «تعلق خاطر» نسبت به افراد و نهادها در جامعه، یکی از شیوه‌هایی است که فرد خود را از طریق آن با جامعه پیوند می‌زند. ضعف چنین پیوندهایی موجب می‌شود که فرد خود را در ارتکاب جرم و کج‌رفتاری آزاد بداند.
- تعهد: افراد در هر جامعه وقت و انرژی خود را صرف دستیابی به اهداف و کسب منزلت و حُسن شهرت می‌کنند و به فعالیت‌های متداول زندگی روزمره

#### 1. Albert Cohen

۲. ویلیامز، فرانک، نظریه‌های جرم‌شناسی، ترجمه حمیدرضا ملک‌محمدی، چاپ سوم، انتشارات میزان، تهران.

۱۳۸۹، ص. ۱۲۰.

«متعهد» بوده، از کج رفتاری می‌پرهیزند تا موقعیت‌هایی را که به دست آورده‌اند حفظ کنند.

- مشارکت: افراد چنان خود را مشغول هم‌نوایی می‌کنند که وقتی برای ارتکاب جرم یا حتی فکر کردن در مورد آن برایشان باقی نمی‌ماند. «درگیر شدن» در فعالیت‌های مربوط به زندگی روزمره، همه وقت و انرژی آنها را به خود اختصاص می‌دهد و این خود موجب تقویت تعهد می‌شود.
- اعتقاد: افراد به اعتبار اخلاقی نظام هنجارهای اجتماعی و رعایت قوانین و مقررات نیز موجب احساس وظیفه اخلاقی نسبت به دیگران می‌شوند و ضعف چنین اعتقادی راه را برای جرم هموار می‌کند.<sup>۱</sup>

## ۶. یافته‌های تحقیق

در این قسمت به توصیف متغیرهای مستقل بر اساس دو گروه انتخاب شده پرداخته می‌شود. بدین معنی که تأثیر هر یک از متغیرهای تعریف شده به لحاظ نمره به دست آمده در پرسش‌نامه‌ها بر متغیرهای موردنظر چگونه بوده است. در قسمت دوم هر یک از متغیرها به روایی و پایایی آنها پرداخته شده است. روایی بیانگر آن است که آیا ابزار ما قادر به سنجش و اندازه‌گیری متغیر یا سازه‌ای که برای آن ساخته شده است، می‌باشد یا خیر؟ در واقع روایی با این مسأله سر و کار دارد که یک ابزار اندازه‌گیری تا چه حد چیزی را اندازه می‌کند که ما فکر می‌کنیم. از بین دو نوع تحلیل عاملی که تأییدی و اکتشافی است، ما در این کار برای سنجش روایی گویه‌ها از تحلیل عاملی تأییدی استفاده کرده‌ایم. این آزمون که با علامت اختصاری  $kmo^2$  مشخص شده است، اولین هدف تحلیل عاملی را برآورده می‌سازد. یعنی این آزمون مشخص می‌کند که آیا وردایی<sup>۳</sup> متغیرهای تحقیق تحت تأثیر وردایی مشترک برخی عامل‌های پنهان و اساسی هست یا خیر. به عبارتی می‌توان گفت که وردایی مجموعه متغیرها ناشی از یک سری عوامل پنهانی و بنیادی است نه تمامی این متغیرها؟<sup>۴</sup> پایایی نیز به معنای آن است که آیا روش انتخاب‌شده، موضوع موردنظر را به طور دقیق می‌سنجد یا خیر. در واقع ابزار اندازه‌گیری تا چه حد پایایی (قابلیت تکرار) دارد

۱. صدیق سروسنتانی، رحمت‌الله، آسیب‌شناسی اجتماعی: جامعه‌شناسی انحرافات اجتماعی، چاپ دوم، انتشارات سمت، ۱۳۸۵، ص. ۵۳.

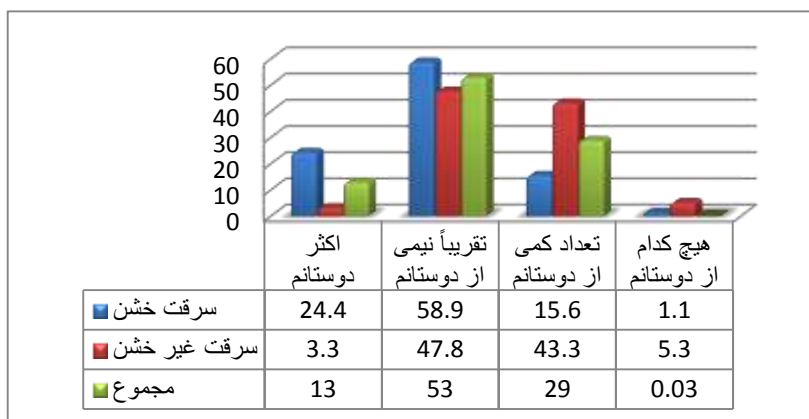
### 2. Kaiser-meyer-olkin measure of sampling adequacy

۳. فرهنگستان زبان فارسی معادل فارسی واژه واریانس را واژه وردایی از ریشه ورت (ورتیدن) برگزیده است.  
 ۴. حبیب‌پور، کرم؛ و رضا صفری شالی، راهنمای جامع کاربرد spss در تحقیقات پیمایشی، انتشارات متفکران، ۱۳۸۸، ص. ۳۲۱.

و اگر همان واحد تحلیل مکرر به کار رود، نتایج یکسانی به دست می‌آید یا خیر؟ روش آلفا کرونباخ مهم‌ترین و پرکاربردترین روش محاسبه میزان پایایی ابزار اندازه‌گیری در نرم‌افزار SPSS است. بار عاملی بیانگر میزان همبستگی بین متغیرهای مشاهده شده و عامل‌ها است. به عبارتی بار عاملی ترکیب وزن یافته متغیرها است که به بهترین صورت واریانس را تبیین می‌کنند. هر چه قدر بار عاملی یک متغیر در خصوص یک عامل بیشتر باشد، همبستگی آن متغیر با عامل موردنظر در مقایسه با سایر عامل‌ها بیشتر است.<sup>۱</sup> پس از به آزمون گذاشتن فرضیات نتایج زیر به دست آمد؛ در این قسمت به تفکیک در مورد هر یک از فرضیات پژوهش حاضر بحث خواهیم کرد.

#### ۱-۶. هم‌نشینی با افراد کجرو

فرضیه اول این پژوهش در ارتباط با هم‌نشینی با افراد کجرو است در واقع فرض ما بر این بود که بین ارتکاب سرقت‌های خشن و هم‌نشینی با افراد کجرو رابطه مثبت وجود دارد. متغیر هم‌نشینی با افراد کجرو بدین صورت است که جمع گویه‌های تشکیل‌دهنده این متغیر، سوء سابقه و میزان انحراف و کجروی و تمایل به اعمال غیرقانونی را نشان می‌دهد. نتیجه حاصل شده در جدول زیر آمده است. این جدول نشان می‌دهد که افراد نمونه انتخاب‌شده برای هر یک از گروه‌ها تا چه حد با دوستان کجرو هم‌نشینی دارند و بیشتر وقت خود را با آنان می‌گذرانند.



جدول توزیع فراوانی بر حسب هم‌نشینی با افراد کجرو

۱. منصورفر، کریم، روش‌های پیشرفته آماری همراه با برنامه‌های کامپیوتر، انتشارات دانشگاه تهران، ۱۳۸۵، ص. ۲۶۶.

همان‌طور که مشاهده می‌شود با نگاهی اجمالی می‌توان متوجه شد که سارقان خشن از دوستان کجرو بیشتری برخوردار هستند. جدول زیر بیان‌کننده گویه‌هایی است که ما برای اثبات فرضیات خود از آنها بهره برده‌ایم.

بار عاملی	گویه‌ها
.۶۸۵	معتاد هستند
.۷۵۷	مشروبات الکلی مصرف می‌کنند
.۸۱۵	معتقد به اصول مذهبی هستند
.۶۴۴	اهل درگیری هستند
.۶۳۷	سابقه کیفری دارند
.۷۴۹	رابطه نامشروع دارند
.۷۰۵	برای بانوان مزاحمت ایجاد می‌کنند
.۷۷۹	متجاوز جنسی هستند
.۷۱۷	رعب و وحشت ایجاد می‌کنند
.۸۰۵	از خانه فرار کرده‌اند
.۸۱۷	سارق هستند
.۸۳۹	زورگیر هستند
.۸۶۵	بی‌سواد هستند
آلفا کرونباخ: .۷۹۹	۸۷۴:Kmo

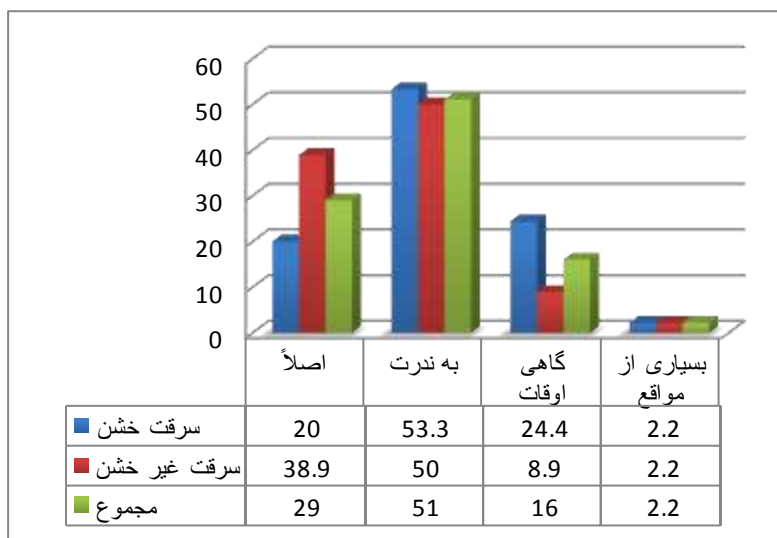
برای تأیید روایی و پایایی گویه‌های این متغیر ما از دو آزمون استفاده کردیم. برای تعیین پایایی از آزمون آلفا کرونباخ استفاده شد که نتیجه این آزمون .۷۹۹ بوده است. به عبارتی مجموع این گویه‌ها دارای پایایی مناسب برای متغیر هم‌نشینی با افراد کجرو را نشان می‌دهند و در صورت تکرار این پژوهش، نتایج تفاوتی معناداری با یکدیگر نخواهند داشت. برای آزمون روایی گویه‌ها، از آزمون kmo استفاده گردید که با توجه به نمره به دست‌آمده برای این آزمون که برابر با ۸۷۴ است، نشان‌دهنده حد کفایت نمونه‌گیری گویه‌ها برای ساخت متغیر موردنظر است. نمره بار عاملی هر گویه در متغیر موردنظر به صورت جداگانه در جدول بالا آمده است. هر چه بار عاملی گویه‌ای بیشتر باشد، نشان از اهمیت و بالا بودن وزن این عامل در تعیین نهایی واریانس متغیر مورد بررسی است.

میانگین	Sig	T	درجه آزادی	تفاوت میانگین
۴۰,۹۳۳	.۰۰۰	۷,۱۳۲	۱۷۷,۹۹۸	۸,۸۷۷۷۸
۴۹,۸۱۱				

با توجه به نتایج آزمون که در جدول بالا به دست آمده است، مشخص می‌گردد که میانگین نمره در متغیر هم نشینی با افراد کجرو برای گروه سرقت همراه با خشونت ۴۰,۹۳۳ بوده و نمره گروه سرقت بدون خشونت نیز ۴۹,۸۱۱ است. با توجه به نحوه چینش گویه‌های این متغیر، هر چه نمره کمتر باشد هم نشینی با افراد کجرو در گروه‌ها افزایش می‌یابد، و این نمره به دست آمده نشان می‌دهد که هم نشینی با افراد کجرو در بین گروه سرقت همراه با خشونت بیشتر از گروه دیگر است. نمره Sig نشان می‌دهد که این اختلاف ناشی از اشتباه آماری نیست و اختلاف واقعی در جامعه آماری وجود دارد و چون نمره آن کمتر از ۰.۱ است؛ تأیید فرضیه را به احتمال ۹۹ درصد می‌رساند. در نتیجه به احتمال ۹۹ درصد این فرضیه که هم نشینی با افراد کجرو در بین سارقان خشن بیشتر از سارقان غیرخشن است تأیید می‌گردد.

#### ۶-۲. از هم‌گسیختگی خانواده

فرضیه دوم پژوهش حاضر در ارتباط با از هم‌گسیختگی خانواده می‌باشد. فرض ما بر این بود که بین ارتکاب سرقت خشن و از هم‌گسیختگی خانوادگی رابطه مثبت وجود دارد. با جمع و تقسیم‌بندی گویه‌های متغیر از هم‌گسیختگی خانواده، نتایج جدول زیر حاصل شده است که در دو گروه سرقت همراه با خشونت و سرقت بدون خشونت آورده شده است. لازم به توضیح است که منظور ما از گسیختگی در خانواده نداشتن ارتباطات قوی بین اعضای خانواده است. در واقع فرضیه ما این است که سست بودن این روابط و نداشتن تقید اعضای خانواده به یکدیگر می‌تواند علت سرقت‌های خشن باشد.



جدول توزیع فراوانی بر حسب از هم‌گسیختگی خانواده

بار عاملی	گویه‌ها
.۶۸۱	تا چه اندازه نظر اعضای خانواده برای شما اهمیت دارد
.۷۸۰	تا چه حد مشکلاتتان را با خانواده مطرح می‌کنید
.۸۷۵	چقدر شما مطابق انتظار خانواده عمل می‌کنید
.۸۶۷	در صورت متاهل بودن رابطه شما با همسرتان چگونه است.
.۹۷۴	در خانه رابطه پدر و مادرتان با هم چگونه بود.
Kmo: ۰.۸۰۳	
آلفا کرونباخ: ۰.۸۷۶	

برای آزمون روایی و پایایی نیز همانند متغیر قبلی از آزمون آلفا کرونباخ برای پایایی و kmo برای روایی استفاده کرده‌ایم. نتیجه به دست آمده برای آزمون کرونباخ ۰.۸۰۳. هزارم است که گویه‌ها از پایایی مناسب برخوردار هستند. نتیجه آزمون kmo نیز ۰.۸۷۶ است و به حد کفایت رسیدن نمونه‌گیری گویه‌ها را در تشکیل این متغیر نمایان است.

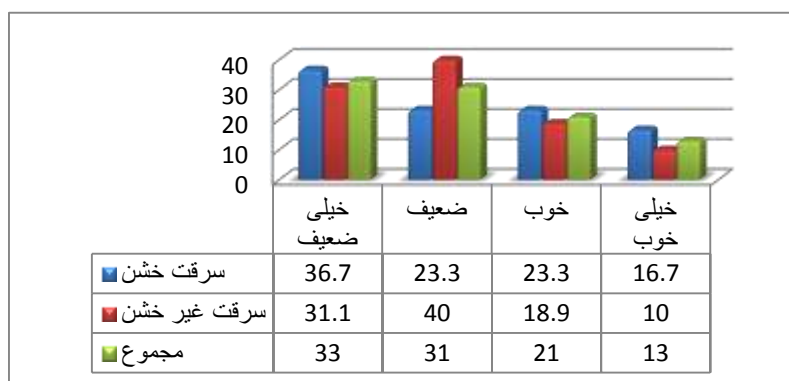
تفاوت میانگین	درجه آزادی	T	Sig	میانگین	
۶	۱۷۷,۹۰۳	۳,۹۸۰	.۰۰۰	۴۵,۸۸۸۹	سرقت همراه با خشونت
				۳۹,۸۸۸۹	سرقت بدون خشونت

با توجه به نمره گویه‌ها در این متغیر، هرچه نمره به دست آمده بیشتر باشد، نشان از بیشتر شدن از هم‌گسیختگی خانوادگی است. نتایج آزمون نشان می‌دهد که در بین سارقان خشن نمره به دست آمده ۴۵,۸۸۸۹ است و در بین سارقان غیرخشن ۳۹,۸۸۸۹ که اختلاف ۶ نمره بین این دو گروه نشان‌دهنده بیشتر بودن از هم‌گسیختگی خانوادگی در بین سارقان خشن است. نمره Sig به دست آمده نیز تأیید فرضیه را به احتمال ۹۹ درصد نشان می‌دهد. در مجموع فرضیه رابطه مثبت از هم‌گسیختگی خانوادگی با سرقت خشن مورد تأیید قرار می‌گیرد. به عبارتی هر چه از هم‌گسیختگی خانوادگی بیشتر باشد، احتمال به کارگیری خشونت در سرقت افزایش می‌یابد.

### ۳-۶. وضعیت اقتصادی

فرضیه سوم پژوهش حاضر در ارتباط با از وضعیت اقتصادی می‌باشد. در واقع فرض ما بر این بود بین وضعیت اقتصادی و ارتکاب سرقت خشن رابطه معکوس وجود دارد.

متغیر وضعیت اقتصادی بر اساس میزان درآمد و همچنین توصیف خود افراد از وضعیت اقتصادی خود ساخته شده است. بر همین اساس با توجه به تعداد و همچنین ثابت بودن گویه‌ها برای سنجش این متغیر، نیازی به آزمون روایی و پایایی این گویه‌ها نیست و در این قسمت در حد توصیف صرف به آن می‌پردازیم.



جدول توزیع فراوانی بر حسب وضعیت اقتصادی

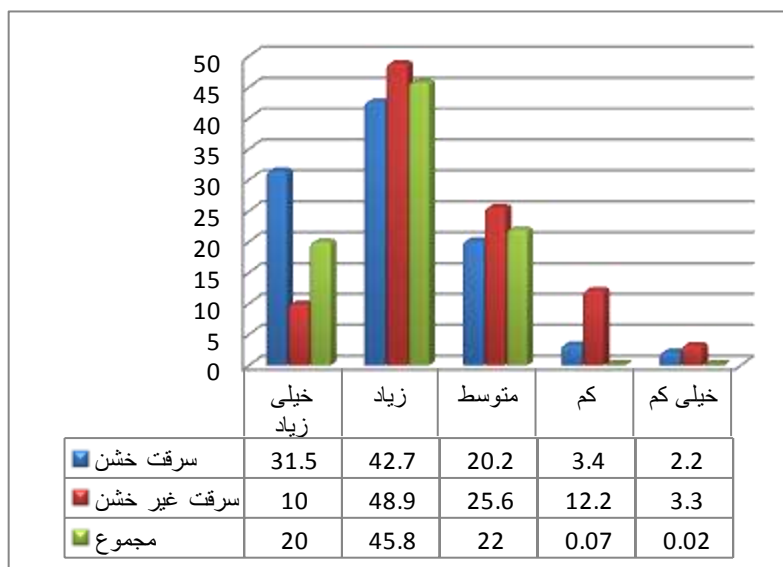
تفاوت میانگین	درجه آزادی	T	Sig	میانگین	
.۲۶۷	۰.۳۱.۱۷۰	.۸۶۲	.۳۹۰	۸۰۰.۴	سرقت همراه با خشونت
				۵۳۳.۴	سرقت بدون خشونت

در آزمون این فرضیه با توجه به سطح سنجش این دو متغیر از آزمون T استفاده گردید که نتیجه میانگین به دست آمده برای دو گروه سرقت خشن و غیر خشن بدین صورت است که در گروه سارقان خشن ۴,۸ و سارقان غیر خشن ۴,۵۳۳ است. متغیر وضعیت اقتصادی به گونه‌ای بوده است که هر چه مقدار عدد به دست آمده بالاتر باشد، وضعیت اقتصادی افراد نیز بهتر خواهد بود. با توجه به نمره Sig تفاوت معناداری از نظر وضعیت اقتصادی در بین دو گروه دیده نمی‌شود؛ چرا که بالاتر از ۰.۰۵ است و احتمال خطای آن بیشتر از ۵ درصد است. تفاوت میانگین این دو گروه نیز بسیار ناچیز بوده و حتی کمتر از یک است.

در نتیجه این فرضیه که بین وضعیت اقتصادی افراد و ارتکاب سرقت خشن رابطه معکوس وجود دارد، در بین نمونه انتخاب شده مورد تأیید قرار نمی‌گیرد و این فرضیه رد می‌شود.

#### ۶-۴. محیط مستعد جرم

فرضیه چهارم پژوهش حاضر در ارتباط با محیط مستعد جرم می‌باشد. در این زمینه، فرض ما بر این بود بین ارتکاب سرقت‌های خشن و محیط مستعد جرم رابطه مثبت وجود دارد. شاخص محیط مستعد جرم برای سنجش میزان جرم‌زایی منطقه زندگی نمونه انتخاب‌شده در دو گروه است. این شاخص متشکل از ۱۵ گویه است که با جمع نمرات به‌دست‌آمده در ۵ دسته جدول زیر قابل مشاهده است.



جدول توزیع فراوانی بر حسب محیط مستعد جرم

بار عاملی	گویه‌ها
.۵۳۸	درگیری قومی
.۸۴۷	خرید و فروش مشروبات الکلی
.۸۲۸	خرید و فروش مواد مخدر
.۶۰۰	سرقت از منازل و مغازه‌ها
.۷۶۵	باند‌های خلاف‌کار
.۷۶۶	مزاحمت برای بانوان
.۸۰۲	دعوا و درگیری
.۶۷۹	زورگیری
.۶۴۲	آدم‌ربایی
.۶۴۴	قتل



اعتیاد	۰.۶۲۰
فحشا	۰.۶۲۱
جابه‌جایی و اثاث‌کشی	۰.۶۹۵
شلوغی و تراکم جمعیت	۰.۷۶۹
مهاجر	۰.۶۲۵
Kmo: ۰.۹۰۶	آلفا کرونباخ: ۰.۹۲۰

در آزمون روایی و پایایی نیز نمرات به دست آمده ۰.۹۲۰ برای آزمون آلفا کرونباخ و ۰.۹۰۶ برای آزمون kmo است که روایی و پایایی بالای این گویه‌ها برای تشکیل این شاخص نشان می‌دهند.

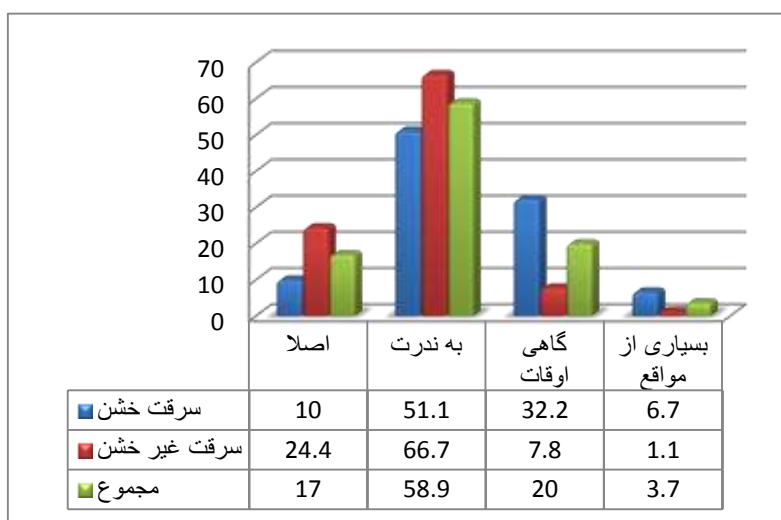
تفاوت میانگین	درجه آزادی	T	Sig	میانگین	
۵,۴۶۲	۱۷۳,۰۹۹	۳,۰۷۰	.۰۰۲	۳۴,۳۴۸	سرقت همراه با خشونت
				۳۹,۸۱۱	سرقت بدون خشونت

نمره‌گذاری برای متغیر محیط مستعد جرم به صورت منفی است و هر چه نمره کمتر باشد محیط زندگی آنها بیشتر مستعد جرم است. میانگین نمره به دست آمده برای دو گروه سارقان خشن و غیرخشن بدین صورت است که برای سارقان خشن ۳۴,۳۴۸ و برای سارقان غیرخشن ۳۹,۸۱۱ است. تفاوت معنادار آماری بین این دو گروه با توجه به نمره Sig که کمتر از ۰.۰۱ است و تأیید رابطه را در سطح ۹۹ درصد اطمینان نشان می‌دهد. به عبارتی سارقان خشن در محیط مستعد جرم بیشتری نسبت به سارقان غیرخشن زندگی می‌کنند و این فرضیه نیز مورد تأیید قرار می‌گیرد که بین محیط مستعد جرم و ارتکاب سرقت خشن رابطه معنادار آماری در نمونه انتخاب شده وجود دارد.

#### ۵-۶. تجربه خشونت و تحقیر در دوران کودکی

فرضیه پنجم پژوهش حاضر در ارتباط با تجربه خشونت و تحقیر در دوران کودکی می‌باشد. در این قسمت، فرض ما بر این بود بین ارتکاب سرقت‌های خشونت و تجربه خشونت و تحقیر در دوران کودکی رابطه مثبت وجود دارد. برای ساخت متغیر تجربه خشونت و تحقیر در دوران کودکی از دو دسته گویه‌ها استفاده گردید.

در دسته اول تجربه خشونت و تحقیر در درون خانواده مدنظر بوده است و دسته دوم مربوط به تجربه خشونت و تحقیر در مدرسه می‌باشد که در یک طیف چهارشقی نمره‌گذاری شده است.



جدول توزیع فراوانی بر حسب تجربه خشونت و تحقیر در کودکی

این جدول بیان‌کننده بار عاملی گویه‌های موردنظر خشونت و تحقیر در دوران کودکی است.

بار عاملی	گویه‌ها
.۸۶۱	تمسخر
.۸۹۶	فحاشی
.۹۰۲	کتک زدن
.۸۱۸	بیرون کردن از خانه یا مدرسه
.۸۶۷	کنترل شدید
.۹۳۱	حبس در منزل
.۹۰۹	تبعیض بین دانش‌آموزان
Kmo: .۸۳۹	
آلفا کرونباخ: .۹۱۸	

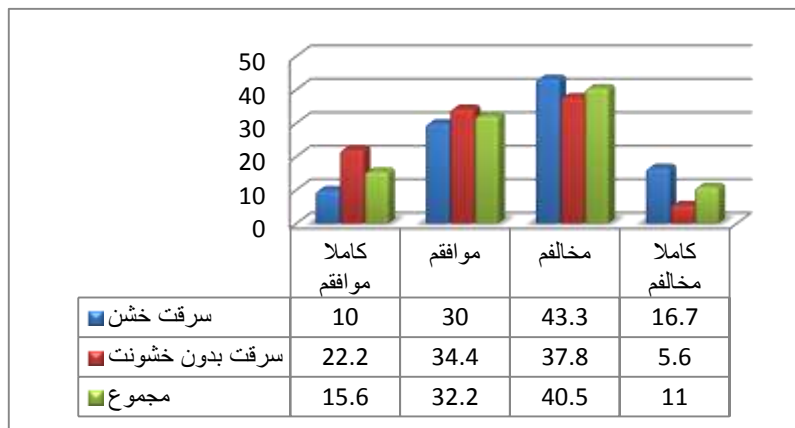
آزمون‌های روایی و پایایی برای گویه‌های این متغیر نیز نشان از روایی و پایایی بالای آنها را دارد؛ به‌طوری‌که نمره به‌دست‌آمده برای روایی .۸۳۹ و برای پایایی گویه‌ها .۹۱۸ است.

تفاوت میانگین	درجه آزادی	t	Sig	میانگین	
۹,۴۸۸	۱۷۶,۴۲۱	۶,۲۴۸	.۰۰۰	۵۶,۶۳۳	سرقته همراه با خشونت
				۴۶,۱۴۴	سرقته بدون خشونت

نمره‌گذاری در متغیر تجربه خشونت در دوران کودکی نیز به صورتی بوده است که با افزایش نمره این متغیر تجربه خشونت در دوران کودکی افزایش می‌یابد. با توجه به میانگین به دست آمده برای دو گروه سارقان بدین صورت است که در بین سارقان خشن ۵۶,۶۳۳ است و در بین سارقان غیرخشن ۴۶,۱۴۴ به دست آمده است. نتیجه حاصل از میانگین‌ها بیانگر این مطلب است که اختلاف این دو گروه ۹,۴۸۸ است و گروه سارقان خشن، خشونت در دوران کودکی بیشتری را نسبت به سارقان غیرخشن داشته‌اند. این اختلاف به لحاظ آماری نیز با توجه به نمره sig نیز قابل تأیید است و می‌توان گفت که به احتمال ۹۹ درصد رابطه معناداری بین سرقت خشن و تجربه خشونت در دوران کودکی وجود دارد. لذا این فرضیه تأیید می‌شود.

### ۶-۶. باورهای اخلاقی و اعتقادات مذهبی

فرضیه ششم پژوهش حاضر در ارتباط با باورهای اخلاقی و اعتقادات مذهبی می‌باشد. فرض ما بر این بود که بین ارتکاب سرقت‌های خشن و باورهای اخلاقی و اعتقادات مذهبی رابطه معکوس وجود دارد.



جدول توزیع فراوانی بر حسب باورهای سارقان

بار عاملی	گویه‌ها
.۶۳۲	از هر دست بدی از همان دست هم می‌گیری
.۵۶۶	پول دارها به اندازه سرمایه اشان زحمت می‌کشند
.۵۳۸	زور بازو بهتر می‌تواند حق را بگیرد تا سخن گفتن
.۷۵۲	اگر در مسیر درست قدم بر دارم بالاخره روزی‌ام را می‌گیرم
.۷۱۸	در حل مشکلاتم راز و نیاز با خدا را موثر می‌دانم
.۶۹۹	بعد از انجام کار خلاف احساس گناه می‌کنم

۰۷۶۹	معتقدم برای حل مشکل همیشه راهی هست که نیاز به خشونت نباشد
آلفا کرونباخ: ۰۶۵۳	Kmo: ۰۷۲۵

در آزمون روایی نمره به دست آمده نشان از روایی مناسب گویه‌ها است ولی آزمون پایایی دقت بیشتری را برای پایایی گویه‌های این متغیر می‌طلبد. همان‌طور که در جدول زیر مشاهده می‌شود؛ بر اساس این فرضیه هر قدر نمره باورهای اخلاقی و اعتقادات مذهبی افراد کمتر باشد، احتمال ارتکاب سرقت خشن کمتر می‌شود و رابطه مثبتی بین این دو وجود دارد. کدگذاری نمرات گویه‌ها نیز به صورت منفی بوده است. نتایج حاصل از میانگین نمرات متغیر اعتقادات مذهبی و باورهای دینی نشان می‌دهد که میانگین نمره برای گروه سرقت خشن ۱۴,۲۱۱ بوده و برای گروه سرقت غیرخشن ۱۲,۶۷۷ است. نمره به‌دست‌آمده برای گروه سرقت غیرخشن به گونه‌ای است که اعتقادات مذهبی و باورهای دینی بالایی را نشان می‌دهد. این تفاوت به لحاظ معناداری آماری نیز با توجه به نمره Sig که کمتر از ۰.۰۵ است مورد تأیید قرار می‌گیرد. تفاوت میانگین نمره این متغیر بین دو گروه ۱,۵۳۳ بوده است که به علت پایین بودن دامنه نمرات قابل تأیید می‌باشد. در نتیجه این فرضیه که بین اعتقادات مذهبی و باورهای دینی افراد با سرقت خشن رابطه معکوس وجود دارد مورد تأیید قرار می‌گیرد.

میانگین	Sig	T	درجه آزادی	تفاوت میانگین
۱۴,۲۱۱	.۰۰۴	۲,۸۸۵	۱۷۷,۷۸۱	۱,۵۳۳
۱۲,۶۷۷				

## نتیجه‌گیری

این پژوهش به منظور ریشه‌یابی علت سرقت‌های خشن صورت گرفته است. به منظور رسیدن به این مهم با ۱۸۰ سارق که ۹۰ نفر از آنها سارقان خشن و ۹۰ نفر سارق غیرخشن بودند، مصاحبه صورت گرفت و داده‌های به‌دست‌آمده در بین هر دو گروه با استفاده از نرم افزار SPSS مورد تحلیل قرار گرفت. در این پژوهش غرض اصلی ما رسیدن به این مهم است که چرا سارقان خشن در هنگام ارتکاب سرقت‌های خود از خشونت استفاده می‌کنند؟ نتایج به‌دست‌آمده به شرح زیر است:

- بین ارتکاب سرقت‌های خشن و هم‌نشینی با افراد کجرو رابطه مستقیم وجود دارد.
- بین ارتکاب سرقت‌های خشن و از هم‌گسیختگی خانواده رابطه مستقیم وجود دارد.
- بین ارتکاب سرقت‌های خشن و وضعیت اقتصادی رابطه‌ای وجود ندارد. در واقع سارقان خشن از نظر مالی در شرایط بهتری نسبت به سارقان غیرخشن قرار گرفته‌اند.
- بین ارتکاب سرقت‌های خشن و محیط مستعد جرم رابطه مثبت وجود دارد.
- بین ارتکاب سرقت‌های خشن و قربانی خشونت شدن در دوران کودکی رابطه مثبت وجود دارد.
- بین ارتکاب سرقت‌های خشن و اعتقادات مذهبی و باورهای اخلاقی رابطه معکوس وجود دارد.

با توجه به نتایج به‌دست‌آمده تمامی فرضیات پژوهش حاضر به‌استثنای فرضیه مربوط به وضعیت مالی به اثبات رسید. در واقع برخلاف تصور رایج، سارقان خشن وضعیت مالی بهتری نسبت به سارقان غیرخشن داشتند.

## پیشنهادها

همان‌طور که در مقدمه گفته شد، سرقت‌های مقرون به‌تهدید و آزار تبعات منفی بسیاری در جامعه دارند که نه تنها مال افراد را مورد لطمه قرار می‌دهد، بلکه روح و روان بزه‌دیده را هم جریحه‌دار می‌کند و علاوه بر اینها، بزه‌دیدگان ثانویه را نیز به شدت تحت تأثیر قرار می‌دهند. لذا رسیدگی به این معضل بسیار حائز اهمیت است. بدون شک برای کاهش این جرایم ابتدا باید به فکر پیشگیری بود که این مقوله باید هم در حوزه بزه‌دیده و هم مرتکبین احتمالی رعایت شود. پیشگیری در حوزه بزه‌دیده با رعایت اصولی مهم از جمله روی‌آوری هر چه بیشتر به سیستم انتقال پول کارتی، استفاده از تاکسی‌های مورد تأیید سازمان تاکسی‌رانی، ممانعت از نمایش ثروت به وسیله

جواهرات و سایر وسایل مادی در فضای عمومی شهر، ممانعت از حضور در فضای عمومی شهر در ساعات پایانی شب و مکان‌های خلوت امکان‌پذیر است. اما نقش اصلی در کاهش این جرایم را جامعه بازی می‌کند. در واقع سارقان قربانی ناکارآمدی نهادهای اجتماعی هستند. متأسفانه در کشور ما اندیشه بازدارندگی در زندان تنها راه مبارزه با این جرایم شده است، در حالی که مشاهدات در زندان گویای این مطلب بود که اثرات مُخرب زندان به مراتب بیشتر از اثرات مثبت آن است. در واقع بار اصلی کاهش این جرایم به دوش جامعه و دولت است که به چند نمونه از این اقدامات اشاره می‌کنیم:

- رسیدگی به وضعیت اقتصادی جامعه، کاهش فقر و محرومیت و از بین بردن فاصله طبقاتی، ایجاد یک نهاد قوی جهت پشتیبانی از اقشار کم درآمد، ایجاد یک نظام بیمه درمانی قوی و کارآمد جهت تحت پوشش قرار دادن کلیه افراد جامعه خصوصاً اقشار کم درآمد.
- افزایش توان نیروی انتظامی در ارتباط با دستگیری و رسیدگی به این جرایم؛ و فعال‌سازی هر چه قوی‌تر طرح نگهبان محله؛ بدون شک احتمال منصرف شدن یک فرد از عمل مجرمانه زمانی بالا می‌رود که اطمینان داشته باشد که در صورت ارتکاب جرم دستگیر خواهد شد.
- جمع‌آوری اسلحه گرم و سرد و مبارزه با قاچاق سلاح.
- ایجاد مجموعه‌ها و امکانات تفریحی سالم با هزینه حداقلی.
- فرهنگ‌سازی در میان مردم؛ بدون شک اگر در جامعه‌ای رسیدن به ثروت و مال‌اندوزی ارزش غالب باشد، باید انتظار آن را داشت که عده‌ای که توان رسیدن به این ارزش از راه‌های قانونی را ندارند، طغیان کنند. رسانه‌ها و سینما فیلم‌هایی را به نمایش می‌گذارند که می‌تواند این فرهنگ ثروت‌اندوزی را به مردم تزریق کند و زمانی که هدف فرد ثروت‌اندوزی باشد و در عین حال توان رسیدن به این هدف را نداشته باشد، ممکن است برای رسیدن به هدف غالب، هرگونه راهی را انتخاب کند.
- جلوگیری از افزایش مهاجرت؛ در واقع اکثر مهاجرت‌ها به دلیل رسیدن به موقعیت بهتر است و می‌تواند اثرات مخرب زیادی داشته باشد؛ نرسیدن به مدینه فاضله و ناامیدی و در عین حال نداشتن حس دوستی با ساکنین شهر پذیرنده و همچنین غریب و ناشناس بودن می‌تواند فرد را وارد میدان این سرقت‌ها کند.

- 
- تمرکز فعالیت‌ها در محله‌هایی با درصد نابسامانی بالا؛ تلاش برای تغییر در ادبیات غالب یک منطقه نابسامان بدون فعالیت‌های فرهنگی حاصل نمی‌شود.
  - استعدادیابی در مدرسه و دیگر نهادها در دوران کودکی و نوجوانی.
  - تمرکز فعالیت‌های فرهنگی و کمک‌های مالی و غیر مالی بر خانواده‌های محکومان.
  - برنامه‌های هدفمند برای کاهش اعتیاد و قاچاق مواد مخدر.
  - آزمون‌های روان‌شناسی در سنین کودکی؛ با توجه به این که اکثر اختلال‌های شخصیتی در دوران کودکی پایه‌ریزی می‌شود، وجود نهادی برای آزمون‌های روان‌شناسی در مدرسه و سایر مکان‌هایی که کودکان و نوجوانان فعالیت دارند، ضرورت دارد.

## منابع

- احمدی، حبیب، جامعه‌شناسی انحرافات، چاپ چهارم، انتشارات سمت، ۱۳۸۹.
- حبیب‌پور، کرم؛ و رضا صفری شالی، راهنمای جامع کاربرد SPSS در تحقیقات پیمایشی، انتشارات متفکران، ۱۳۸۸.
- حسینی، سیدمحمد؛ رجبی، امین؛ و زهرا فراگوزلو، گزیده برآورد اجتماعی با تأکید بر اولویت جرایم و مسائل اجتماعی، اداره کل مطالعات و تحقیقات اجتماعی، ۱۳۹۱.
- حسینی‌نژاد، مرتضی، «بررسی علل اقتصادی جرم در ایران با استفاده از یک مدل داده‌های تلفیقی»، مجله برنامه و بودجه، شماره ۹۵، ۱۳۸۴.
- خلعتبری، عبدالحسین، «مهاجران و سرقت‌های مسلحانه»، فصلنامه دانش انتظامی، دوره نهم، شماره اول، ۱۳۸۷.
- شیرزاد، جلال؛ فقیه‌فرد، پیمان؛ و محمد سلاجقه، عوامل مؤثر بر سرقت‌های مسلحانه کشف‌نشده در استان کرمان، فصلنامه دانش انتظامی، دوره سیزدهم، شماره سه، ۱۳۹۰.
- صادقی، حسین؛ شقاقی شهری، وحید؛ و حسین اصغرپور، «تحلیل عوامل اقتصادی اثرگذار بر روی جرم در ایران»، مجله تحقیقات اقتصادی، شماره ۶۸، بهار ۱۳۸۴.
- صدیق سروسستانی، رحمت‌الله، آسیب‌شناسی اجتماعی: جامعه‌شناسی انحرافات اجتماعی، چاپ دوم، انتشارات سمت، ۱۳۸۵.
- گرشاسبی فخر، سعید، «ارتباط بین بیکاری و سرقت»، فصلنامه رفاه اجتماعی، شماره ۴۰، ۱۳۹۰.
- مدیری، آتوسا، «جرم و خشونت و احساس امنیت در فضاهای عمومی شهر»، فصلنامه رفاه اجتماعی، شماره ۲۲، ۱۳۸۵.
- معظمی، شهلا، بزهکاری کودکان و نوجوانان، چاپ ششم، نشر دادگستر، ۱۳۹۱.
- مقیمی، مهدی؛ و دیگران، «بررسی عوامل مؤثر بر وقوع سرقت‌های مقرون به تهدید و آزار در شهر بندرعباس»، فصلنامه دانش انتظامی، دوره سیزدهم، شماره سه، ۱۳۹۰.
- منصورفر، کریم، روش‌های پیشرفته آماری همراه با برنامه‌های کامپیوتر، انتشارات دانشگاه تهران، ۱۳۸۵.
- میرمحمدصادقی، حسین، جرایم علیه اموال و مالکیت، چاپ سی‌وپنجم، نشر میزان، ۱۳۹۲.
- وایت، راب؛ و فیونا هینز، جرم و جرم‌شناسی، ترجمه علی سلیمی، چاپ چهارم، پژوهشگاه حقوق و دانشگاه، ۱۳۹۲.
- ویلیامز، فرانک، نظریه‌های جرم‌شناسی، ترجمه حمیدرضا ملک‌محمدی، چاپ سوم، انتشارات میزان، تهران، ۱۳۸۹.



- 
- Baumer, Eric; et al, "Neighborhood Disadvantage and the Nature of Violence", *Criminology*, Vol. 41, issue 1, 2003.
  - Fajnzylber, Pablo; Lederman, Daniel; and Norman Loayza, "What Cause Violent Crime", *European Economic Review*, Vol. 46, 2012.
  - Sigel, Larry, *Criminology*, 11th Edition, West Wadsworth Publishing Company, 2012.
  - Warner, Barbara, "Robberies with Gun: Neighborhood Factors and the Nature of Crime", *Journal of Criminal Justice*, Vol. 35, issue 1, 2007.